

Notice d'installation et d'entretien

CAISSON SPIROS

Classe de résistance au feu : F400 120mn

Agrée APPLUSNB:0370-CPR-2507

DOP : 0370-DOP-2507

PANOL
Efficacité & Performances Aérauliques

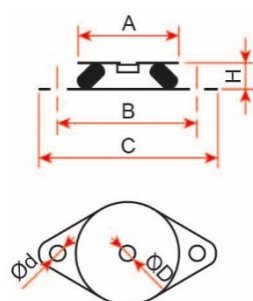
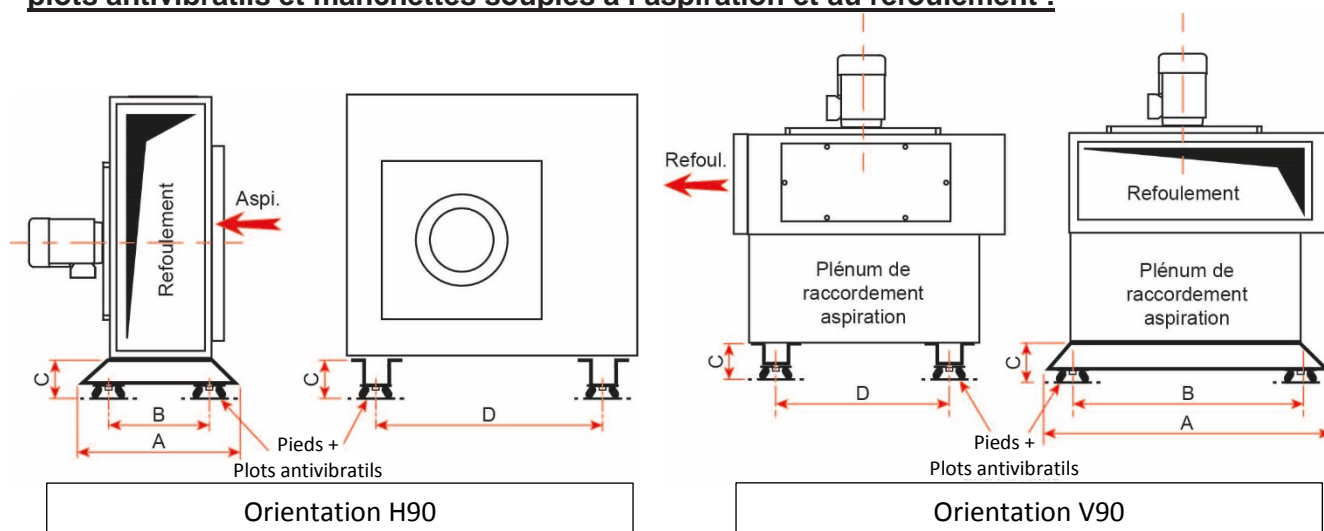


INSTALLATION

Avant d'installer et d'utiliser le caisson, lire attentivement et intégralement cette notice

MISE EN PLACE

Le caisson SPIROS doit être installé impérativement selon le schéma de principe ci-dessous avec plots antivibratils et manchettes souples à l'aspiration et au refolement :



SPIROS	Orientation H90				Orientation V90				Plots					
	A (mm)	B (mm)	C (mm)	D (mm)	A (mm)	B (mm)	C (mm)	D (mm)	A (mm)	B (mm)	C (mm)	d (mm)	D (mm)	H (mm)
036	290	235	79	285	545	490	79	280	60	76	90	6,2	M6	24
040/045/050	340	285	79	405	665	610	79	400	60	76	90	6,2	M6	24
056/063	450	395	79	610	900	845	79	635	60	76	90	6,2	M6	24
071/080	500	430	99	720	1010	940	99	745	80	100	120	8,2	M8	27

- Le caisson SPIROS doit être fixé sur une surface plane et horizontale (l'inclinaison maximum tolérée est de 5°). Sur un toit en pente, il convient d'utiliser nos costières inclinées.

- A l'installation de l'appareil, veillez à ce qu'aucun obstacle ne vienne perturber le jet d'air du caisson à moins d'une distance d'un mètre.

- Le caisson a été contrôlé et essayé en usine pour éviter tout risque de vibration.

Tout démontage et remontage de l'appareil, pour des problèmes d'accès, sont sous l'entière responsabilité de l'installateur.

- Si l'appareil n'est pas raccordé à une gaine au refolement, l'installateur doit poser une grille de protection (disponible en option) conformément à la norme NF ISO 12 499.

- Toute installation doit comporter obligatoirement un interrupteur cadenassable de proximité suivant la norme NFC15-100 462.1 (disponible en option).

BRANCHEMENT ELECTRIQUE

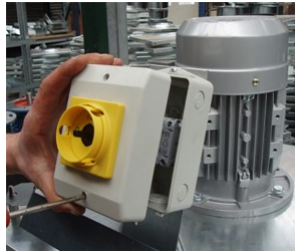
Toute intervention sur le matériel électrique doit être effectuée par un personnel habilité.

- Vérifiez que l'alimentation électrique du site corresponde bien à celle indiquée sur la plaque signalétique de l'appareil.
- Lors de l'utilisation d'un démarreur 1 ou 2 vitesses, d'un auto-transformateur ou d'un variateur de fréquence, suivre attentivement la notice de ces appareils en vérifiant leur compatibilité avec le moteur.
- Un schéma de câblage est fourni dans le boîtier de l'interrupteur cadenassable de proximité ou dans la boîte à borne du moteur pour les SPIROS sans commutateur.

Démonter la poignée rotative



Démonter le couvercle



Percer bien au centre l'opercule avec un tournevis cruciforme

**RAPPEL:**

- Protéger le moteur par un disjoncteur magnéto thermique, sauf dans le cas de l'utilisation d'un variateur de fréquence (celui-ci assurant la protection).
- Raccorder le caisson à la terre.
- A la mise en route :
 - Vérifier à la pince ampèremétrique que l'intensité absorbée ne dépasse pas celle indiquée sur la plaque moteur.
 - Vérifier le sens de rotation de la turbine, celui-ci est indiqué par une flèche sur le plateau moteur. Pour les moteurs 2 vitesses, s'assurer que la turbine tourne dans le même et bon sens pour les 2 vitesses.
 - Niveau sonore : le niveau de pression sonore indiqué sur la plaque signalétique est donné en champs libres hémisphériques. Il est calculé à une distance de 6 mètres suivant les caractéristiques du caisson. La meilleure solution pour obtenir l'atténuation du bruit est d'étudier sur site l'influence due aux raccordements de canalisations, la proximité des murs, celle-ci peut donc varier sensiblement en fonction des particularités acoustiques et mécaniques de chaque installation.

ENTRETIEN

La maintenance doit être réalisée par un personnel qualifié.

- Avant toute opération d'entretien, couper l'alimentation du moteur et attendre l'arrêt complet de la turbine.
- Vérifier les fixations et la boulonnerie d'assemblage et nettoyer le caisson au moins une fois par an.
- Augmenter la fréquence de nettoyage si le caisson est utilisé pour extraire de l'air chargé de graisse, la turbine peut se trouver déséquilibrée entraînant des vibrations et une usure prématurée des roulements.

DECLARATION DE CONFORMITE DU FABRICANT

La société PANOL déclare sous sa propre et exclusive responsabilité que cet appareil est conforme aux prescriptions des directives machines 98/37/CEE, compatibilité électromagnétique (CEM) 2004/108/CE et basse tension 2006/95/CE, ainsi qu'à leurs modifications successives et de la directive produits de construction 89/106/CEE et à l'annexe ZA de EN 12101-3 ventilateur de désenfumage avec classe de résistance au feu F400.

L'organisme notifié, Applus – LGAI Technological Center, S.A. – Campus UAB – Ronda de la Font del Carme s/n – E-08193 Bellaterra (Barcelona), a établi le certificat de conformité du produit référencé 0370-CPR-2507 et incorporé en annexe à la présente déclaration.